

特定非営利活動法人 地域福祉を考える会
Society of Study for Community Welfare (略称SSCW)

発行：NPO法人 地域福祉を考える会
発行人：理事長 川廷 宗之
事務局：〒259-1142

伊勢原市田中300番地の1-202
TEL・FAX 0463-95-6665
メール rtbyw740@ybb.ne.jp

ニュースレター

子育てを楽しむ・・子供を見守る・・

理事長 川廷 宗之



厚木の児童相談所管内で、行方不明の児童が死後7年もたつて発見されるという事件があった。

この児童は何度か関係者の間で話題になっていたが、その都度見過ごされ、今回中学校に来ていないという理由で調べたら、遺体で見つかったとのことだ。隠す方も月6万円の家賃を払い続けていたというから、7年分で504万円を使ったことになる。月に6万円もあれば、それほど貧しい暮らしでもなく十分に養育できただろうし、と考えるのだが、此処がこの事件の特殊なところであろう。

つまり、子供を育てるといふ楽しさを全く理解できない人がいるということである。若い男性なのだから、取りあえず好きな女性と一緒にいたいというのは、容認しよう。然し、その二人の間に、実子ではないとしても子どもがいれば、とても心豊かに過ごすことができるのではなかろうか。子どもが日々変化し育て行く姿をみれば、また、小さい子は手を出せば喜んで飛びついてくることが多いので、その意味でも、人生の充実感を味わえるのではなかろうか。この社会の中で、子育て位、素直に楽しめるものはないのではないかと考えるのが、一般的な理解ではなか

ろうか。

しかし、このケースの様にそうは考えない人がいるようだ。このような「子育ては嫌い」とか「面倒だし大変だからやりたくない」という人は若い女性にも増えてきている。確かに夜泣きをする子もいるし、親としては理由が理解できないのに一日中泣き続ける場合もある。然し、そういう困った現象は大人にだって連れ合いにだって、たまには起きることで、その時は多少大変でも、時間がたてばそれもまた楽しい思い出になる。反抗期の子の気持ちに寄り添えないと、苦勞することもあるだろう。然し、子どもは基本的には自力で育っていくものであり、親としては、育ちやすい環境に置いてあげよう。もっぱら環境に目配りをしながら、子どもと一生に育っていけばよいので、大変とか面倒だとかそういう問題ではないのだと思う。

こういう「子育て苦手」症候群の方は、子育ても人生の一部として自然にとらえている兼業主婦の皆さんには少ないようだ。人生45年中子育て期間が30年近くだった約100年前



とは違い、現代社会では子育ては人生90年(平均)のうちのたった20年弱の事である。

また、働きながらの片手間仕事だった100年前とは違い、20年間だからその間は子育てを楽しもうという考えも現代では可能である。子育て後の人生も考えて、仕事も子育ても両方楽しもうという方も多いだろう。現代社会では仕事の内容変化が速いので、続けてないと復帰が難しいということもあり得るし・・・。

もう一つ、この事件から考えるのは、なんで、子育てがこんなに孤独な営みになっているのだろうかという事でもある。子供が育っていくのを見るのは、誰にとっても素晴らしい喜びなのではなかろうか。かつてはそういう感じで、電車にのっても子供たちは周りの大人たちから暖かく迎えられていた。最近はそういうこともあまりなくなっているような気がする。直ぐに責任を問題にするような現代社会の切ない現象の影響もあるのだろうが、お互いに信頼しあえる人間同士のつながりをできるだけ広げて、温かいコミュニティの中での子育てを、親も子も、ご近所の人々も一緒に楽しみたいものである。

児童コミュニティクラブが、この拠点となっていけば素晴らしいなと考え、どうすればそうなるのか頭をひねる日々である。良い知恵があればぜひご連絡いただければ幸いです。

悠久の時空を超えて今に咲く草花 No. 4

小澤 和博

古典和歌に詠まれる春から夏にかけての代表的な花のひとつである「山吹（やまぶき）」は、『万葉集』で17首ほど詠われているほか、『古今集、新古今集、拾遺集、後拾遺集、新勅撰集、玉葉集など』にも大変多くの歌が収められています。過ぎゆく春を惜しむように山陰や水辺を黄金色に眩しく彩る花は、風に散りやすいということもあって、日本人の感性に受け入れられてきたのではないのでしょうか。

「山吹」は、バラ科ヤマブキ属の落葉低木で文字どおり山吹色の花を多数つけます。花は、一重咲きと八重咲きがあり、5弁からなる一重山吹は、黒い実を付けますが、八重山吹には実が付きません。ご存じでしたか？

なお、「山吹」に似た花木に、岡山県にのみ自生する「白山吹（シロヤマブキ）」がありますが、こちらは別属（シロヤマブキ属）です。花弁は4枚で、一重山吹と同様に黒い実を付けます。



ヤマブキ（八重）

ヤマブキ（一重）

シロヤマブキ

さて、山吹と言えば・・・「太田道灌と山吹伝説」ですね。今回は、伊勢原観光道灌まつりでお馴染みの「太田道灌1432-1486」に因んだ山吹伝説を取り上げてみたいと思います。

「七重八重花は咲けども山吹のみのひとつだになきぞあやしき」

後拾遺集 1154 兼明親皇

この歌は、醍醐天皇の第十六皇子である兼明親皇（かねあきらしんのう 914-987）によって詠まれた歌で、「みのひとつだに」は、掛詞で八重山吹の花が実を結ばないことと、貸す蓑が無いことを掛けています。歌の下線部分「なきぞあやしき」は、無いことが申し訳ないというような意味です。「なきぞ悲しき」になったのは、江戸以降のことだそうです。

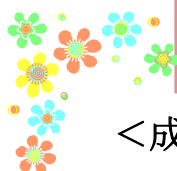
江戸中期の儒学者、湯浅常山（ゆあさじょうざん）が歴史に残る人物の言行を著した、『常山紀談（じょうざんきだん）』に太田持資（道灌のこと）歌道に志す事が取り上げられているのでご紹介します。



「太田道灌初歌道志図」江戸東京博物館所蔵

太田道灌が鷹狩りに出て突然の雨に遭い、ある一軒の農家を見つけ、蓑を借りようと思いました。道灌の申し出に、娘は何も言わず山吹の花を一枝折って差し出しました。「花を求めたのではない」と蓑を貸してもらえぬことを怒った道灌は、雨の中を帰途につきました。その話を聞いた家臣の一人が「それは兼明親王が詠まれた『七重八重花は咲けども山吹のみの（蓑）一つだになきぞ悲しき』と言う蓑ひとつない貧しさを恥じて古歌に託したのだ」と言う。

道灌は驚いて、己の不勉強を恥じ入り、一層歌の道に精進したというエピソードです。これが「道灌と山吹伝説」の元になったのではないのでしょうか。



成年後見部会

<成年後見制度について思うこと> N03

勝田 俊一

前回の①場所、②自分に続き・・・③相手

成年後見人制度は、後見、保佐、補助のいずれだとしても、被後見人の判断に難しい点があるためそれを支援する人がつく制度です。その「判断」とはまさしく最近注目されている「意思決定」のことであり、総合支援法の大切にしている部分「意思決定支援」が脚光を浴びている所以です。

成年後見制度と意思決定支援については、関係法令や提言などでも下記のように記されています。

<障害者基本法 第23条>

・国及び地方公共団体は障害者の**意思決定の支援**に配慮しつつ、障害者及びその家族その他の関係者に対する相談業務、**成年後見制度**その他の障害者の権利利益の保護等のための施策又は制度が、適切に行われ又は広く利用されるようにしなければならない。

<障がい者制度改革推進会議総合福祉部会の提言>

・現行の**成年後見制度**は、権利擁護という視点から本人の身上監護に重点を置いた運用が望まれるが、その際重要なことは、改正された障害者基本法にも示された意思決定の支援として機能することであり、本人の意思を無視した**代理権行使は避けなければならない**。また、本人との利害相反の立場にない人の選任が望まれる。

・同制度については、その在り方を検討する一方、広く意思決定支援の仕組みを検討することが必要である。

以上のように、意思決定支援と成年後見制度とは切っても切れない関係といえるでしょう。

少し③の項目からは外れてしまいましたが、最初に述べたように相手（被後見人）が後見人の支援が必要な人であったとしても、「自らの意思が無い人」や「判断力が無い人」ではなく、一人の人格のある人として見ていくことが大切です。

さて、すでにご存じの方や申し込みしたという方もいらっしゃるかもしれませんが、地域福祉を考える会では6月29日（日）に意思決定支援を学ぶ研修会を実施します。

ここから先を知りたいなあ～という方はぜひご参加ください。というのもこの先を書いてしまうところの研修会と被ってしまうため、今回はこの辺にしたい・・・というのが本音です。成年後見制度や意思決定支援など、障害者福祉に興味のある皆さま、ぜひ地域福祉を考える会の活動を一緒にやってみませんか？



公開講座 《第一回成年後見制度研修》

～あなたも後見人（法人後見）になろう～

「意思決定支援について学ぶ」

日 時：平成26年6月29日（日）午後1時30分～4時30分

場 所：伊勢原シティプラザ3階研修室

参加費：300円

内 容：①「成年後見制度・・・他者を支援するということ」

講師：川延 宗之 氏（大妻女子大学人間関係学部教授）

②「意思決定の支援について学ぶ」

講師：勝田 俊一 氏（社福）さくらの家福祉農園障がいサポートコールラビ所長

申込み：TEL・FAX 0463-95-6665



児童コミュニティクラブだより

4月に新入所児を迎えて2か月が過ぎました。

保護者の皆さま、お子さまとの会話の中に児童コミュニティですごす時間の話題は出ていますか。放課後の安心・安全を考慮した環境作りに心がけて、1年生～4年生が一緒にすごす集団の中で学び合い、社会性を培い健やかな成長を、保護者の皆さま、地域の皆さまのご協力を頂きながら指導員共々見守らせて頂きたいと思ひます。



大きなトランプを使つてのゲームは「神経衰弱」

4児童コミュニティクラブ 代表 神山 幸子
副代表 安武 敬子



イス取りゲーム
「これは私のイス だから取らないで……」

6月2日(月)は運動会の振替休日。伊勢原第1・2児童コミュニティ合同で小学校の体育館を使わせてもらひ、にぎやかに楽しい時間を過ごしました。



昼食はバイキングでした。つめたいうどんをツルツルッおいしい!

バイキングのメニューは、おいなりさん、おにぎり、細巻き、からあげ、ウィンナー……、ぜくぶんぶ食べたいッ!



カーネーションの花を使った「フラワーアレンジメント」完成!





宮崎きよ子さんのお話し

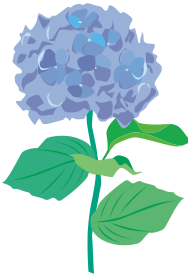
比々多第1・第2コミュニティで楽しい読み聞かせをして頂いた後、ダンベル体操で体を動かしました。



方言の入った語りに子どもたちも夢中



♪ ダンベル体操はリズムに合わせて ♪



伊勢原第一コミュニティ児童作品

「夏の雨
ふれば 花さかす」
ふるほど

「たまねぎを
切ってみるとね
なみだが出る」

「あじさいは
白からむらさき
かわいいね」

比々多第一・第二コミュニティの様子



指導員手作りの
ダルマおとし



パンくい競争!
大きな口を開けて



おいしいパンを
早く食べることが
できたのは誰
でしょう?





「地域福祉を考える会」を顧みて

顧問 山口 勝夫

平成3年の夏に神奈川リハビリテーション病院院長である、宮崎一興先生が院長室であつく語ってくれました。これからの障害者は地域で暮らすことが第一である。「障害者が地域で普通に暮らすことのできる社会」この当たり前のテーマが実現していないのが現代社会である。

障害者が、入所施設や病院から退所・退院して自立したいという希望に対し、専門家は希望する人の暮らしのあり方を本人の希望やこれまでの生活力などを踏まえ、結果として一人でアパートで暮らすことや、グループホーム等を暮らしの場とするなどを提示していた。

しかしこんな時にいつも障壁となるのが、地域住民の障害者に対する無理解と不安から生ずる反対者である。

障害者が地域に暮らすことに対して反対はしないが、自分の隣に暮らすとなると、途端に反対に変わる・・・これが現実である。働く場や地域での暮らしの場でも共通している課題である。

共生社会の構築の障壁はこのような環境から生まれている。そして始めの、最初の見学施設としては、障害者予備軍の老人施設をみて回ることにした。厚木市の玉川グリーンホーム原田茂理事長の施設を見学し、その後秦野・伊勢原の施設を見学に行った。

「地域福祉を考える会」は宮崎一興初代会長としてお迎えして厚木、秦野、伊勢原中心とした在宅者（高齢者・心身障害者）問題について話し合う会を作りたいという意向で、平成4年4月14日発足をいたしました。

時はながれ、時代の変化とともに解決をした中で、「地域福祉を考える会」は大きく変わっていった。これからも障害者問題を取り上げて活動を続けてほしいと期待している

未来への夢を語る会（読書会） 参加者募集

第1回 7月30日（水）午後2時～4時
場所：市立図書館1階A会議室

26年度、宮森孝史アドバイザーをお迎えし地域での暮らしや地域福祉のベースになる様々な読書を通じろいろな立場から考えあう場所としての読書会です。

今年も始まりますよ……

みなさんお待ちしております。

連絡 電話 95-6665

（「読書会参加」とお申込みください）

時間をかけて

あせるな
いそぐな
ぐらぐらするな
馬鹿にされようと
笑われようと
自分の道を
まっすぐゆこう
時間をかけて
みがいてゆこう

坂村 真民 著

【詩集宇宙のまなざしから抜粋】

<平成 26 年度第 10 回総会報告>

先般、平成 26 年 5 月 17 日社協 1 階会議室において第 10 回総会が高山松太郎市長、社会福祉協議会岩崎勲会長、NPO 法人手をつなぐ育成会大杉あや子理事長他を来賓としてお迎えし、会員総数 70 名（書面表決者 28 名、表決委任者 31 名）の出席により開催され、すべて協議事項が承認されましたのでご報告いたします。総会後に開催された懇親会には保健福祉部長坂間淳様・子ども部長吉野富夫様他にご出席を賜り、お蔭様で盛況な会となりました。ご多忙のなか、ご参加いただきました皆様、誠にありがとうございました。



高山市長をお迎えして



26. 27 年度 <新役員紹介>

1. 理事長	川廷宗之	8. 理事	島津 淳	15. 理事	福井義行
2. 副理事長	勝田俊一	9. //	宮森孝史	16. //	本田一夫
3. //	船橋 晴	10. //	神山幸子	17. //	鵜飼恒雄
4. //	中台和子	11. //	中 園子	18. 監事	小澤和博
5. 理事	大脇岩根	12. //	金子みどり	19. 監事	加藤智恵子
6. //	岩崎 勲	13. //	安武敬子		
7. //	上枝きよ	14. //	永井武義		

役員 19 名の内、永井武義様（教育委員）・福井義行様（コレクティブおおやまみち理事長）お二人を新理事としてお迎えいたしました。又、新たに顧問に志村忠臣様・山口勝夫様・梶田紀子様お三方にお願いしました。これからもご指導ご鞭撻をよろしくお願いします。

研修会報告「私達は、未来（21 世紀）の生活をどう創るか」

川廷宗之氏（日本ソーシャルワーク学会会長・当法人理事長）を講師に 5 月 17 日（土）シティプラザふれあいホールにて行いました。

未来の地球上の人口増減問題に伴う、経済・政治・主義・思想の変化の予想を参考図書により紹介、予想は当たる事は少ないが、今後を知ることにより、避けて通れるため常に学習する事の大切な事の講義があり、一同は科学技術・文化の未来の姿へと思いを派生させ、不安を抱いたり、安堵した受講でした。会場からは真摯な質問があり、夫々が未来の生活像を考える機会となりました。
(船橋記)



ありがとう

認定NPO法人の 取得をめざして

地域福祉を考える会も、今秋法人化10年を迎えます。この間、会員の皆様・支援くださる周囲の皆様を支えられ、事業も着実に伸張してまいりました。

しかし、子育てひろば“きらきら”の常設化や成年後見受託の増大などなど多くの課題に対応するためには、人材の育成や場所の確保等に要する資金が問題となります。

そこで、ご寄附いただいた方が所得税・法人税・市県民税の寄附金控除が受けられる『認定 NPO 法人』の取得を目指し、寄附金を受け入れやすい環境をつくりたいと考えています。そのために、平成 25 年から寄附金（一口 3,000 円）を幅広く募っております。H25 年度は、金額 333,722 円(111 口)を達成いたしました。26年度も、目標(100口、30万円)を達成すべく、引き続きご協力をお願い致します。

寄付者一覧 H26.4~5 (敬称略)

- (20口) 匿名
 - (2口) 匿名
 - (1口) 吉岡友江、渡邊美沙、前野裕子、安藤真理子、小岩由美恵、伊勢原市手をつなぐ育成会、青木多津子、湘南けやきの郷、花小代
 - 匿名(7件、7口)
 - (小口) 島津淳、小澤和博、加藤智恵子、齋藤はつ江、岩崎勲
- 合計 23件(40口)
121,600円

《子育てひろばきらきらサポーター研修会》

- ・・救急法(日常突発事故に関する応急手当)・・
- 日 時：7月2日(水)・午前9：30～13：30
- 場 所：シティプラザ4階中会議室
- 講 師：石川 輝康氏
(日本赤十字社救急法指導員)
- 対象者：きらきらサポーター・児コミ指導員

《初級友愛電話講習会》

- 関心のある方は是非ご参加を。お一人暮らしの方や障害のある方への電話ボランティアです。
- 日 時：7月3日(木)午前9：30～12：30
- 場 所：シティプラザ4階女性活動室
- 講 師：川廷宗之氏・友愛電話コーディネーター
- 申込み：社会福祉協議会 電話94-9600

◇ 編集後記 ◇

26年11月に法人取得10年目を迎えます。充実した広報活動をこれからも続けてまいります。皆様からの随筆やご意見、寄稿なども募集しております。どうぞお気軽にご投稿ください。

編集委員 和田・船橋・中台



「医食同源」

上海厨房

桂花楼

中国上海料理
各種大小宴会
忘新年会

(4名～80名様
送迎バス有)

電話 0463
95-3916

伊勢原市高森 3-1-44

パート職員 急募 求む！児童保育に熱意ある方！ 児童コミュニティクラブ指導員

留守家庭等の児童(1～4年生)を放課後に預かる
市委託の子育て支援制度です。



- 募集人数/5名程度
- 時 給/920円(実習期間有)
- 勤 務 地/伊勢原小学校区・比々多小学校区
- 時 間/月～金……放課後～18:30頃まで
学校休業日・8:00～18:30頃まで
- ※上記時間内で週3日以上、1日4時間～OK!
- 待 遇/交通費全額支給・マイカー通勤応談

★保育士・保健師・看護師・教員等の有資格者も歓迎★

NPO法人 地域福祉を考える会 田中300-1-202号
☎0463・95・6665 受付 月～金 10:00～16:30